

Vydra riečna

(*Lutra lutra* Linnaeus, 1758)

Vydra sa predstavuje

Medzi zaujímavé, ohrozené i chránené živočíchy Slovenska môžeme zaradiť aj hravú i dravú vydru riečnu. Patrí do čeľade lasicovitých šeliem (Mustelidae) a podčeľade vydrorodých (Lutrinae). Je jednou z 13 recentne sa vyskytujúcich druhov vydier sveta. V palearktiskej oblasti sa vyskytuje nominotypický poddruh *Lutra lutra lutra* Linnaeus, 1758 (DAVIS 1978).

Vydra riečna patrí medzi najväčšie európske druhy čeľade lasicovitých. Srst' má čokoládovo hnedú farbu, zo spodnej strany je sivobiela. Vydra je semiakvatickým cicavcom, ktorý žije na súši, ale dokonale sa prispôbil aj životu vo vode, kde loví prevažnú časť potravy. Tomu sa anatomicky a morfológicky prispôbilo aj jej telo. Má širokú plochú hlavu s krátkymi ušnicami, krátke končatiny s plávacími blanami medzi prstami a dlhý svalnatý, pri koreni rozšírený chvost, ktorý jej pomáha pri plávaní. Zjavný je pohlavný dimorfizmus. Samce dorastajú do dĺžky až 120 cm a dosahujú hmotnosť až 11 kg, samice sú menšie, do 110 cm a 7 kg, ale existujú značné individuálne rozdiely (CHANIN 1985, MASON & MACDONALD 1986, KRUK 2006).

Vydra ako vrcholový predátor vodných ekosystémov využíva pestrú škálu brehových zón alebo litorálov sladkovodných lotických (tečúcich) i lentických (stojatých) habitatov a brakických vôd morských habitatov. Vydry sú prevažne viazané na lineárny životný priestor a väčšina ich aktivít je sústredená do relatívne úzkeho priestoru pozdĺž vodného prostredia (KRUK 1995).

Domovské okrsky vydry sú značne variabilné a menia sa nielen v závislosti od pohlavia (okrsky samcov bývajú väčšie, pričom sa často prekrývajú s okrkami jednej alebo viacerých samíc, prípadne subadultných jedincov), ale aj od typu, charakteru a kvality habitatu a dostupnosti potravy.

Domovské okrsky si vydry označujú trusovými, resp. pachovými značkami (výlučkami análnych žliaz), ktoré môžu informovať o pohlaví, príbuznosti, sociálnom a reprodukčnom statuse jedinca (HUTCHINGS & WHITE 2000), ale aj o využití potravného zdroja (KRUK 1992). Značkovanie sa sezónne mení a ovplyvňujú ho viaceré faktory. Intenzita značkovacieho správania je spravidla najvyššia v zime a najnižšia v lete (CONROY & FRENCH 1987, KRUK 1992, HÁJKOVÁ 2001, URBAN & TOPERCER 2001, PÁNISOVÁ et al. 2006).

Pohlavnú dospelosť dosahujú samice približne v 24. mesiaci života, samce približne v 18. mesiaci. Doba gravidity trvá 59 – 63 dní a väčšina mláďat sa rodí v máji až auguste, teda v období najväčšej dostupnosti potravy (HAUER et al. 2002). Samica rodí 1 – 3 (výnimočne až 5) slepých mláďat, ktoré v prvých dňoch po pôrode zahrieva kvôli nedokonalnej termoregulácii. Mláďatá opúšťajú noru vo veku troch mesiacov a začínajú sa učiť loviť (KRUK 2006, POLEDNÍK et al. 2008). Mláďatá zostávajú s matkou do veku ôsmich mesiacov až jedného roka, kedy sa postupne osamostatňujú a hľadajú si svoje vlastné teritórium. Vydry majú vysokú úmrtnosť v prvom roku života, priemerne sa dožívajú veku len 3 - 4 rokov a veľmi zriedkavo sa viac než 10 rokov (KRUK 2006), pričom zaznamenané maximum je 16 rokov (ANSORGE et al. 1997, KRUK 2006).

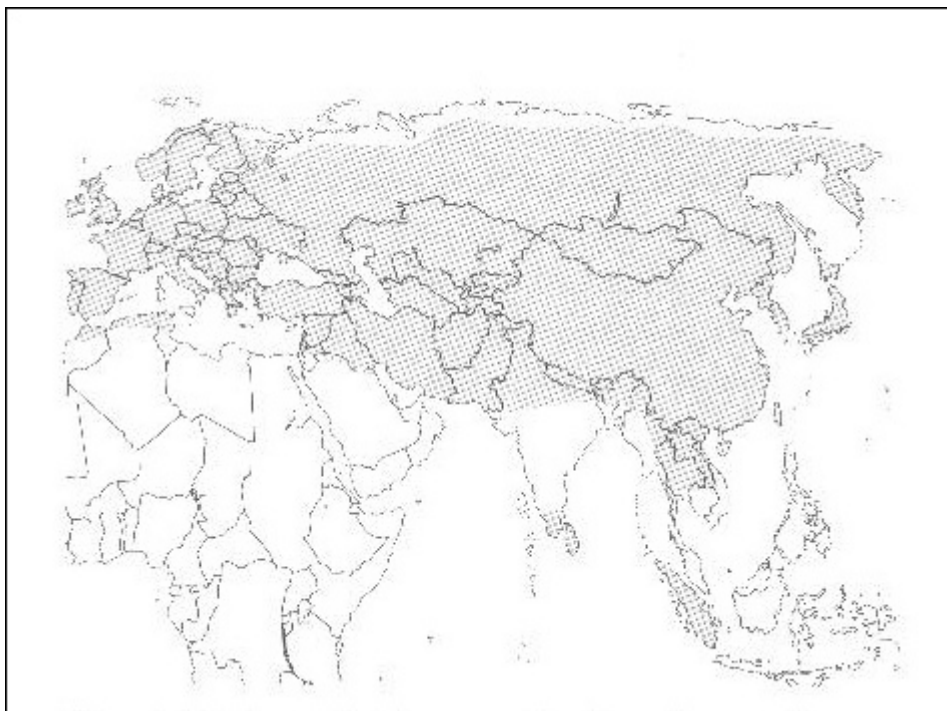
Vydra je piscivorný (rybožravý) živočích, pretože v jej potrave dominujú ryby, ktoré môžu tvoriť až 95 % z celkového množstva koristi. Okrem toho v menšej miere konzumuje aj

raky, obojživelníky, vtáky, drobné cicavce a väčší hmyz. Relatívne zastúpenie zložiek alebo druhov v potrave vydry sa môže meniť v závislosti od charakteru prostredia - podľa početnosti resp. dostupnosti jednotlivých druhov koristi. Známa je napríklad zvýšená konzumácia obojživelníkov v čase ich jarnej migrácie (WEBER 1990, BRZEZINSKI et al. 1993, KOŠČO & KORŇAN 1999, JEDRZJEWSKA et al. 2001). V letnom období býva zvyčajne zisťované najpestrejšie zloženie potravy i najväčší podiel nerybej koristi (KUČEROVÁ 1996, HÁJKOVÁ 2001).

Výskyt vydry je limitovaný množstvom dostupnej potravy a preto priaznivý stav jej populácií môže byť významne ovplyvňovaný prípadnými výkyvmi v potravnnej ponuke. Tá sa na viacerých tokoch znížila v dôsledku nárastu počtu rybárov a pytlíakov a zníženia zarybňovania (podmieneného zvýšením cien rybích násad), inde sa naopak oproti minulosti zvýšila, najmä vďaka poklesu znečistenia vodných tokov, prípadne v súvislosti s budovaním rybníkov. Niektoré oblasti sa môžu stať pre vydru nevhodnými z dôvodu nízkej potravnnej ponuky alebo nízkej teploty vody, najmä vo vyšších horských oblastiach (napr. PEŇÁZ et al. 1990, URBAN 1999, ROCHE 2001).

Kde sa vyskytuje?

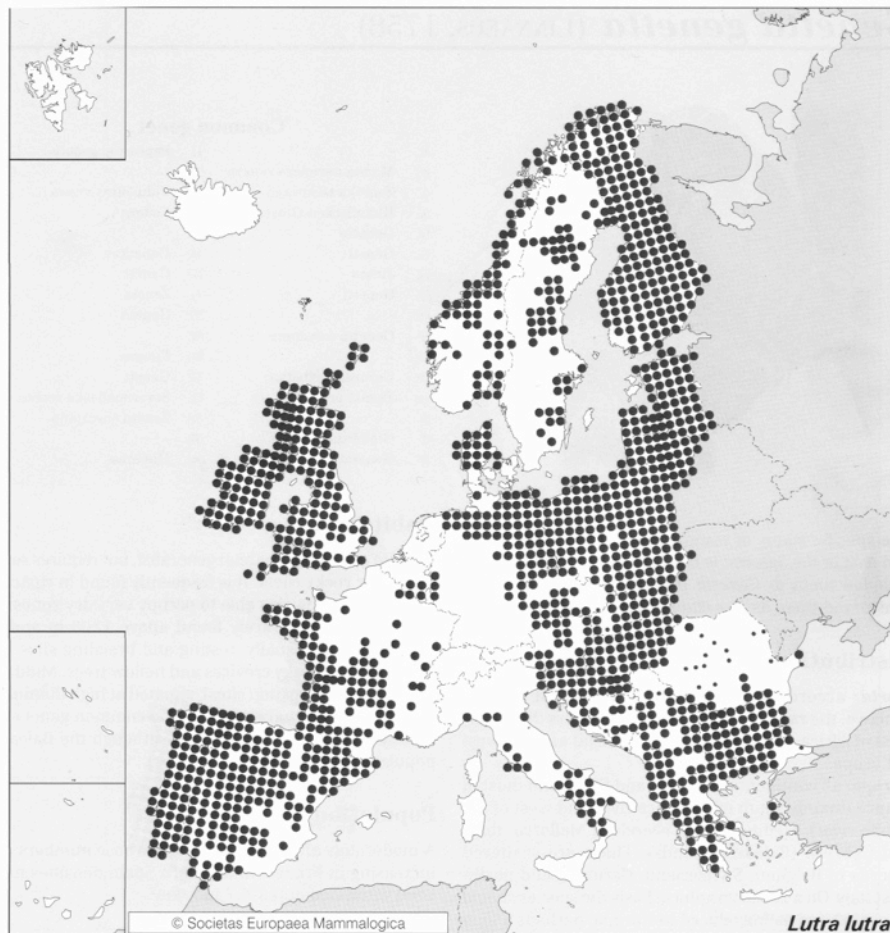
Pôvodný areál vydry riečnej zahŕňal okrem Európy tiež podstatnú časť ázijského kontinentu a fragment na severozápade Afriky (KRUUK 1995, 2006; obr.).



Obr. Pôvodné rozšírenie vydry riečnej (*Lutra lutra*) vo svete (podľa KRUUKA 2006).

V rámci Európy má súčasný areál vydry riečnej značne fragmentovaný charakter spôsobený recentným vymiznutím druhu v niektorých oblastiach (obr.). V druhej polovici 20. storočia došlo k výraznému poklesu hustoty populácií (CHANIN 1985), pričom primárnou príčinou úbytku bola likvidácia jej pôvodných biotopov a kontaminácia prostredia (napr. MASON & MACDONALD 1986, MASON 1989, ROSS et al. 2001), čo zároveň podmienilo zhoršenie dostupnosti potravy. Vymizla napr. z veľkej časti územia Anglicka, Francúzska,

Nemecka, Dánska, Švédsko, Taliansko a vo Švajčiarsku, Belgicku a Luxembursku vyhynula úplne (FOSTER-TURLEY et al. 1990, WEBER 1990, CONROY & CHANIN 2000, KRUK 2006). Údaje z Ruska sú nedostatočné (RUIZ-OLMO et al. 2008). V posledných 10–15 rokoch sa situácia zmenila k lepšiemu a početnosť populácie vydry vo väčšine európskych krajín narastá (CONROY & CHANIN 2000). Tento trend je možné zaznamenať najmä v strednej, ale aj v západnej Európe (RUIZ-OLMO et al. 2008), pričom jadrové územia jej výskytu často korešpondujú s oblasťami rybníčných hospodárstiev (napr. KRANZ et al. 1998, KRANZ 2000).

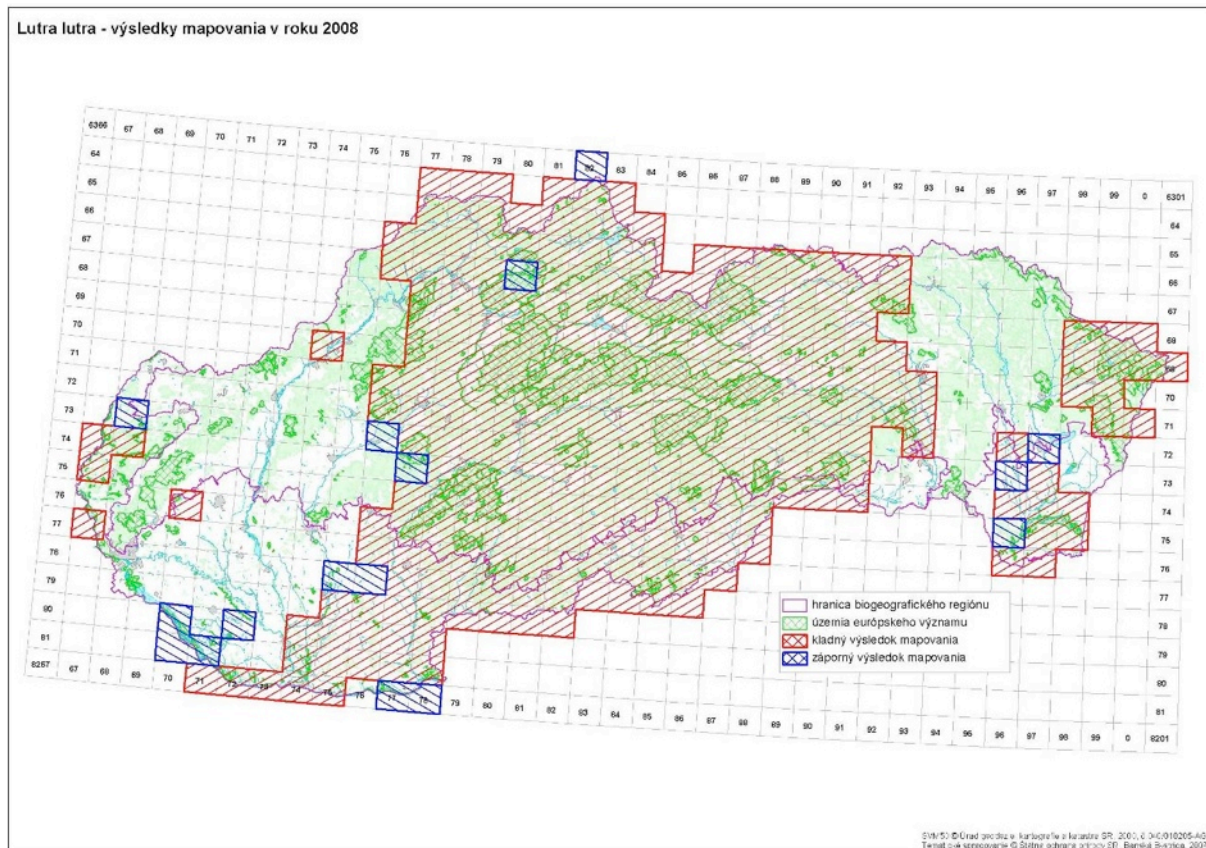


Obr. Rozšírenie vydry riečnej v Európe podľa Atlasu európskych cicavcov (PRIGIONI 1999 a MITCHELL-JONES et al. 1999).

Vydra riečna sa v súčasnosti vyskytuje na väčšine územia Slovenska (s výnimkou západného a časti juhovýchodného Slovenska), pričom k najvýznamnejším oblastiam jej výskytu patrí povodie horného toku riek Kysuca, Orava a Váh po mesto Žilina, Hron po obec Bujakovo, Ipeľ po mesto Šahy, Torysa, Topľa a celé povodia riek Turiec, Poprad a Dunajec, vrátane prítokov (napr. KADLEČÍK 1992, 1994a, b, KADLEČÍK & URBAN 1994, 1995, 1997, URBAN 1995a, b). V okrajových častiach areálu môže byť jej výskyt zriedkavý alebo nepravidelný, avšak vzhľadom na tendencie šírenia a prepájania populácií je ochrana v okrajových častiach zvlášť významná.

V zime 2007/2008 prebehlo jednorazové zimné mapovanie vydry riečnej na Slovensku mierne modifikovanou štandardnou metodikou IUCN. Počas neho skontrolovalo 41

mapovateľov 275 kvadrátov Databanky fauny Slovenska (DFS) (64 % zo všetkých 429 kvadrátov na území Slovenska). Pozitívnych bolo 258 kvadrátov (94,2 % zo všetkých skontrolovaných, resp. 60,4 % zo všetkých kvadrátov) a v 16 kvadrátoch (5,8 %; 3,7 % so všetkých kvadrátov) neboli zistené pobytové znaky vydry.



Obr. Mapa aktuálneho rozšírenia vydry riečnej na Slovensku z výsledkov (neúplného) celoslovenského mapovania v zime 2007–2008 v kvadrátoch Databanky fauny Slovenska (URBAN et al. 2008)

V zime 2008/2009 bolo skontrolovaných 54 kvadrátov (12,6 % zo všetkých 429 kvadrátov), ktoré neboli pri predošlom mapovaní skontrolované (okrem jedného, v ktorom bol negatívny výsledok). Pozitívnych bolo 33 kvadrátov (61,1 %; 7,7 %) a negatívnych 21 kvadrátov (38,9 %; 4,9 %).

Počas oboch mapovaní bolo spolu skontrolovaných 328 kvadrátov DFS (7 % zo všetkých 429 kvadrátov). Pozitívnych bolo 292 kvadrátov (88,7 %; 68,1 %) a negatívnych 36 kvadrátov (1 %; 8 %).

Ochrana vydry

Vo svete

Vydra riečna je zaradená v prílohe II (Prísne chránené druhy živočíchov) **Bernského dohovoru** (Dohovor o ochrane európskych voľne žijúcich organizmov a prírodných stanovišť) a na základe odporúčania č. 53 (1996) Stáleho výboru dohovoru je potrebné prijať vhodné ochranné opatrenia pre tento druh. Vydra je zobrazená aj v logu tohto dohovoru.

Vydra riečna je zároveň uvedená v prílohe I (druhy, ktoré sú bezprostredne ohrozené vyhynutím) **Washingtonského dohovoru** (Dohovor o medzinárodnom obchode s ohrozenými druhmi voľne žijúcich živočíchov a rastlín, CITES). V **Smernici Rady 92/43/EHS z 21. mája 1992 o ochrane prírodných biotopov, voľne žijúcich živočíchov a voľne rastúcich rastlín** (tzv. „smernica o biotopoch“) je vydra zaradená v prílohách II (Druhy živočíchov a rastlín, významné z hľadiska Spoločenstva, ochrana ktorých si vyžaduje určenie osobitných území ochrany) a IV (Druhy živočíchov a rastlín, významné z hľadiska Spoločenstva, ktoré si vyžadujú prísnu ochranu). Na základe smernice o biotopoch musia členské štáty EÚ každých šesť rokov vypracovať správu o vykonaní opatrení podľa tejto smernice (tzv. reporting). Viaceré biotopy vydry sú chránené aj prostredníctvom **Ramsarského dohovoru** (Dohovoru o mokradiach majúcich medzinárodný význam predovšetkým ako biotopy vodného vtáctva), aj ako lokality zaradené v Zozname mokradí medzinárodného významu. Vydra riečna je druhom, pre ktoré sa vypracovávajú tiež medzinárodné akčné plány na ich ochranu (napr. MACDONALD & MASON 1990)

Na Slovensku

Na Slovensku je vydra riečna chránená od roku 1948 v zmysle vtedajšieho zákona o poľovníctve, pričom neskôr jej ochrana prešla aj do vyhlášky SNR č. 125/1965 Zb. o ochrane voľne žijúcich živočíchov, vydanéj k zákonu č. 1/1955 Zb. o ochrane prírody. V súčasnosti ochranu vydry a jej biotopov zabezpečuje zákon Národnej rady Slovenskej republiky zo dňa 25. júna 2002 č. 543/2002 Z. z. o ochrane prírody a krajiny v znení neskorších predpisov. Vo vyhláške Ministerstva životného prostredia Slovenskej republiky zo dňa 9. januára 2003 č. 24/2003 Z. z., ktorou sa vykonáva zákon č. 543/2002 Z. z. o ochrane prírody a krajiny v znení neskorších predpisov, je vydra zaradená v prílohe č. 4 (Zoznam druhov európskeho významu, druhov národného významu, druhov vtákov a prioritných druhov, na ktorých ochranu sa vyhlasujú chránené územia, časť B) a v prílohe č. 6 (Zoznam chránených živočíchov a ich spoločenská hodnota, časť A - Druhy európskeho významu). Jej spoločenská hodnota bola stanovená na 1 327,75 € za jedinca. Podľa § 39 tejto vyhlášky (k § 97 ods. 1 zákona o ochrane prírody a krajiny) patrí vydra riečna k živočíchom, pri ktorých štát zodpovedá za škodu spôsobenú na rybách chovaných na hospodársky účel v rybníkoch alebo rybochovných zariadeniach za určitých podmienok. Uvedený postup platí od roku 2003. Na základe písomnej žiadosti a znaleckých posudkov sa vyplácajú náhrady škody.

V zmysle § 19 zákona č. 23/1962 Zb. z 23. februára 1962 o poľovníctve v znení zákona č. 100/1997 Zb. a zákona Národnej rady Slovenskej republiky č. 99/1993 Z. z. je vydra zverou. Podľa Vyhlášky Ministerstva poľnohospodárstva a výživy Slovenskej socialistickej republiky z 3. októbra 1975 č. 172/1975 o ochrane a o čase, spôsobe a podmienkach lovu niektorých druhov zveri v znení neskorších predpisov, najmä Vyhlášky Ministerstva pôdohospodárstva Slovenskej republiky č. 231/1997 Z. z., je vydra celoročne chráneným druhom.

Vydra riečna je na Slovensku predmetom ochrany v 91 územiach európskeho významu a pre tie územia, ktoré nie sú prekryté národnou sieťou chránených území sa spracovávajú projekty ochrany v niektorej kategórii chráneného územia, ktoré by mali zabezpečiť priaznivý stav ochrany.

Tab. Prehľad území európskeho významu, v ktorých je vydra riečna predmetom ochrany

Kód územia	Názov územia	Výmera	Kraj
SKUEV0003	Rieka Rimava	4,068	Banskobystrický kraj
SKUEV0006	Rieka Latorica	7495,903	Košický kraj
SKUEV0048	Dukla	6874,267	Prešovský kraj
SKUEV0049	Alúvium Rieky	13,077	Prešovský kraj
SKUEV0059	Jelšie	27,811	Žilinský kraj
SKUEV0063	Ublianka	45,416	Prešovský kraj
SKUEV0069	Búčske slanisko	44,382	Nitriansky kraj
SKUEV0072	Detvice	106,371	Nitriansky kraj
SKUEV0073	Listové jazero	41,969	Nitriansky kraj
SKUEV0075	Klátovské rameno	263,704	Trnavský kraj
SKUEV0077	Dunajské trstiny	164,852	Nitriansky kraj
SKUEV0083	Eliášovský les	32,25	Trnavský kraj
SKUEV0084	Zátoň	87,131	Nitriansky kraj
SKUEV0090	Dunajské luhy	4297,886	Trnavský kraj
SKUEV0092	Dolnovážske luhy	201,478	Nitriansky kraj
SKUEV0094	Veľký les	40,83	Nitriansky kraj
SKUEV0112	Slovenský raj	15696,07	Banskobystrický, Prešovský, Košický kraj
SKUEV0141	Rieka Belá	471,659	Žilinský kraj
SKUEV0142	Hybica	9,633	Žilinský kraj
SKUEV0143	Biely Váh	73,759	Žilinský kraj
SKUEV0146	Blatá	356,189	Prešovský kraj
SKUEV0147	Žarnovica	18,387	Žilinský kraj
SKUEV0151	Vrchovisko pri Pohorelskej Maši	19,812	Banskobystrický kraj
SKUEV0155	Alúvium Starej Nitry	408,19	Nitriansky kraj
SKUEV0159	Alúvium Žitavy	29,602	Nitriansky kraj
SKUEV0160	Karáb	75,934	Trnavský kraj
SKUEV0163	Rudava	2257,75	Bratislavský, Trnavský kraj
SKUEV0164	Revúca	44,656	Žilinský kraj
SKUEV0182	Čičovské luhy	459,604	Trnavský, Nitriansky kraj
SKUEV0183	Veľkolélsky ostrov	328,654	Nitriansky kraj

SKUEV0184	Burda	1416,607	Nitriansky kraj
SKUEV0192	Prosečné	2697,655	Žilinský kraj
SKUEV0205	Hubková	2796,71	Prešovský kraj
SKUEV0209	Morské oko	14962,15	Prešovský, Košický kraj
SKUEV0211	Danova	891,343	Prešovský kraj
SKUEV0221	Varínka	154,588	Žilinský kraj
SKUEV0222	Jelešňa	66,879	Žilinský kraj
SKUEV0225	Muránska planina	20315,21	Banskobystrický kraj
SKUEV0227	Čiližské močiare	61,476	Trnavský kraj
SKUEV0229	Beskýd	29215,13	Prešovský kraj
SKUEV0232	Rieka Laborec	15,971	Prešovský kraj
SKUEV0233	Tok Udavy s prítokom Iľovnice	21,55	Prešovský kraj
SKUEV0234	Ulička	101,814	Prešovský kraj
SKUEV0235	Kanál Stretavka	17,753	Košický kraj
SKUEV0238	Veľká Fatra	43600,81	Banskobystrický, Žilinský kraj
SKUEV0243	Rieka Orava	435,055	Žilinský kraj
SKUEV0251	Zázrivské lazy	2808,095	Žilinský kraj
SKUEV0252	Malá Fatra	21918,45	Žilinský kraj
SKUEV0253	Rieka Váh	251,902	Žilinský kraj
SKUEV0255	Šujské rašelinisko	12,232	Žilinský kraj
SKUEV0256	Strážovské vrchy	29366,39	Trenčiansky, Žilinský kraj
SKUEV0257	Poiplie	406,072	Banskobystrický, Nitriansky kraj
SKUEV0258	Tlstý vrch	1159,212	Banskobystrický, Nitriansky kraj
SKUEV0259	Stará hora	2799,139	Banskobystrický kraj
SKUEV0260	Mäsiarsky bok	321,289	Banskobystrický kraj
SKUEV0263	Hodrušská hornatina	11705,43	Banskobystrický, Nitriansky kraj
SKUEV0264	Klokoč	2568,296	Banskobystrický kraj
SKUEV0265	Suť	9806,076	Banskobystrický kraj
SKUEV0266	Skalka	10844,61	Banskobystrický kraj
SKUEV0268	Buková	9,449	Trnavský kraj
SKUEV0273	Vtáčnik	9619,045	Trenčiansky, Banskobystrický kraj
SKUEV0282	Tisovský kras	1469,966	Banskobystrický kraj
SKUEV0285	Rieka Muráň s prítokmi	204,285	Banskobystrický kraj
SKUEV0287	Galmus	2690,066	Košický kraj
SKUEV0288	Kysucké Beskydy a Riečnica	7326,574	Žilinský kraj
SKUEV0290	Horný tok Hornádu	290,061	Prešovský, Košický kraj

SKUEV0293	Kľúčovské rameno	539,819	Trnavský kraj
SKUEV0302	Ďumbierske Nízke Tatry	46583,31	Banskobystrický, Žilinský kraj
SKUEV0303	Alúvium Hrona	259,755	Banskobystrický kraj
SKUEV0304	Oravská vodná nádrž	251,338	Žilinský kraj
SKUEV0307	Tatry	61735,3	Žilinský, Prešovský kraj
SKUEV0309	Rieka Poprad	34,334	Prešovský kraj
SKUEV0310	Kráľovohoľské Nízke Tatry	35513,27	Banskobystrický, Žilinský, Prešovský kraj
SKUEV0312	Devínske alúvium Moravy	173,288	Bratislavský kraj
SKUEV0313	Devínske jazero	1307,826	Bratislavský kraj
SKUEV0314	Rieka Morava	372,33	Bratislavský, Trnavský kraj
SKUEV0328	Stredné Pohornádie	7275,577	Košický kraj
SKUEV0331	Čergovský Minčol	4144,688	Prešovský kraj
SKUEV0336	Rieka Torysa	22,12	Prešovský kraj
SKUEV0337	Pieniny	1301,22	Prešovský kraj
SKUEV0338	Plavečské štrkoviská	66,24	Prešovský kraj
SKUEV0357	Cerová vrchovina – lesné biotopy	2626,482	Banskobystrický kraj
SKUEV0365	Dálovský močiar	90,22	Banskobystrický kraj
SKUEV0366	Drienčanský kras	1719,963	Banskobystrický kraj
SKUEV0382	Turiec a Blatničianka	284,162	Žilinský kraj
SKUEV0387	Beskyd	5415,379	Prešovský kraj
SKUEV0393	Dunaj	1511,167	Nitriansky kraj
SKUEV0395	Pohrebište	85,832	Nitriansky kraj
SKUEV0396	Devínske lúky	40,5	Bratislavský kraj
SKUEV0398	Slaná	36,768	Košický kraj
SKUEV0399	Bacúšska jelšina	4,26	Banskobystrický kraj

Obr.